

MaddyTour : 15 entreprises innovantes à découvrir, du Nord-Est de la France

Afin de mettre en avant les acteurs de l'économie territoriale, Maddyness a décidé de construire une opération baptisée "Maddytour", en partenariat avec Salesforce et le réseau des CCI. Cette opération vise à mettre en avant les acteurs des territoires et les TPE/PME innovantes qui façonnent l'économie de demain. A travers un découpage régional, nos lecteurs vont découvrir des entreprises inédites qui n'ont pas forcément l'opportunité d'être couvertes par Maddyness.

30 mars 2023

[Envie de rejoindre le MaddyTour ? Déposez votre candidature ici](#)

Les Relais du Bien-Être, Troyes, Aube

Entreprise solidaire, Relais du Bien-être conçoit et organise des séjours dans toute la France pour les personnes en situation de fragilité (post cancer, préparation à la retraite, situation de deuil, répit pour les aidants familiaux...). A l'origine de cette initiative, Fabrice Provin, qui a créé en 1990 à Troyes, une société de service d'aide à domicile, *Age d'Or Services*. Depuis 2002 il a repris un château abandonné dans la Marne et, après sa restauration, il s'est rendu compte que cette demeure historique était un lieu de ressourcement et de lâcher prise. Voilà comment est né Relais du Bien-être, en 2015.

En 2021, il crée le premier séjour de proximité destiné à donner du répit à des aidants familiaux, et propose désormais des séjours pour les salariés des entreprises soucieuses du bien-être au travail, permettant aux jeunes retraités d'envisager l'avenir plus sereinement.

[Plus d'infos](#)

Gemdoubs, Novillars, Doubs

La Papeterie Gemdoubs est située sur la commune de Novillars à 10 km au nord-est de la ville de Besançon, sur 13,6 hectares. Elle emploie près de 70 personnes. Le processus industriel de Gemdoubs consiste à produire du papier recyclé à partir de papiers et cartons usagés. Gemdoubs produit environ 85 000 tonnes par an de P.P.O. (Papier Pour Ondulé), principalement destiné aux fabricants de packagings en carton ondulé pour la grande distribution, l'emballage industriel ou le e-commerce.

Engagée, Gemdoubs est une entreprise verte : elle est ainsi un des rares sites industriels agréés par la Ligue de Protection des Oiseaux. Elle a protégé sur son site un lagunage vert et des prairies réservées, ne faisant l'objet que d'une seule tonte par an, pour faciliter la fréquentation des différentes espèces d'oiseaux de cet éco-système.

[Plus d'infos](#)

Inergeen, Bezannes, Marne

Inergeen conçoit et livre des espaces de vie écoresponsables, clé en main, à partir de deux briques élémentaires : Woodea™, un concept de construction hors-site 100% matériaux biosourcés ou recyclés, réversibles et avec autoproduction d'énergie photovoltaïque. Et Human'ia™, une offre de services de prévention/santé associant Intelligence Artificielle et présence humaine. En pleine croissance, Inergeen développe des projets avec les collectivités, les promoteurs, les bailleurs et les entreprises : écoquartiers, habitats seniors, écolodges, classes et micro-crèches...

Depuis 2021, Inergeen est labellisée "startup à impact environnemental, économique et social" par Bpifrance et France Digitale.

[Plus d'infos](#)

MyEasyFarm, Bezannes, Marne

MyEasyFarm est une solution d'agriculture de précision à destination des agriculteurs et entreprises de travaux agricoles (ETA). La plateforme collecte, gère, transfère et analyse des données agricoles provenant de nombreuses sources (champs, satellites, drones, machines agricoles, météo, capteurs IoT) pour réduire l'utilisation des intrants et améliorer les itinéraires culturaux. La start-up propose également MyEasyCarbon By MyEasyFarm, la première application certifiée Label Bas Carbone par le Bureau Veritas, pour mesurer et réduire les

émissions de CO2/stockage de carbone dans les sols en agriculture et générer des crédits carbone fiables.

[Plus d'infos](#)

Inotrem, Vandoeuvre-Les-Nancy, Meurthe-et-Moselle

Inotrem est une biotech spécialisée dans l'immunothérapie. Elle a développé une nouvelle approche thérapeutique qui permet de contrôler les perturbations des réponses inflammatoires. Inotrem développe plusieurs traitements, notamment dans le choc septique (étude clinique Phase 2), les formes graves de COVID-19 (étude clinique Phase 2), ou l'infarctus du myocarde. La société a été créée par le Dr Jean-Jacques Garaud, ancien responsable de la R&D précoce du groupe Roche, le Pr S. Gibot, et le Dr M. Derive.

Pour la quatrième année consécutive, Inotrem fait partie du [French Tech 120](#).

[Plus d'infos](#)

Le Fourgon, Wambrechies, Nord

Relancer les tournées du laitier. Né en avril 2021 par 3 trentenaires lillois, Le Fourgon s'est spécialisé dans la livraison de boissons consignées à domicile. L'entreprise propose une solution simple et sans contrainte pour réduire ses déchets. Depuis 2021, Le Fourgon en a fait des kilomètres. L'entreprise est passée de 3 à 150 salariés en 2022 et a réemployé 4 millions de bouteilles dans 15 villes françaises. Une première en France qui le classe en tant que leader de la consigne chez les particuliers. Et il ne compte pas s'arrêter là : Le Fourgon souhaite continuer son développement sur le territoire. C'est pour cela que Le Fourgon lance une campagne de crowdfunding pour lever des fonds auprès d'investisseurs particuliers, en échange d'actions, de titres, ou d'obligations.

[Plus d'infos](#)

TeaTap, Marcq en Baroeul, Nord

TeaTap est une jeune entreprise française spécialiste du thé et de la tisane.

Fruit de la rencontre de trois passionnés de thé, François Thieuw, Quentin Mulliez et Richard, l'entreprise propose une gamme d'une soixantaine d'assemblages exclusifs. TeaTap a réalisé 1,1 million d'euros de chiffre d'affaires en 2021, pour moitié sur son site e-commerce. L'autre moitié de son chiffre d'affaires est réalisée via un réseau de partenaires, notamment des épiceries fines ou magasins spécialisés en bio, mais aussi, sur des marchés ou dans des pop-up stores éphémères. TeaTap met en avant la qualité et l'originalité de ses compositions 100% naturelles, ainsi que sa démarche environnementale, avec l'ambition de devenir un acteur incontournable de la vente de thé en ligne.

[Plus d'infos](#)

Handynamic, Seclin, Nord

Depuis plus de 10 ans, Handynamic s'est donné pour mission de redonner de la mobilité à ceux qui en ont le moins. Fondée en 2006 par Pierre Folliot, Sylvain Mas et Cédric Dugauquier, l'entreprise est spécialisée dans la vente et la location de voitures accessibles aux personnes à mobilité réduite. Après 10 ans d'existence, les cofondateurs décident de créer le fonds de dotation Push, pour accompagner pas à pas les personnes les plus démunies pour les aider à trouver les financements nécessaires à l'achat d'aides techniques ou à l'aménagement de la maison. Le fonds de dotation Push apporte également un soutien financier aux associations qui œuvrent pour la mobilité des personnes en situation de handicap.

[Plus d'infos](#)

TchaoMegot, Bresles, Oise

TchaoMegot est une start-up proposant la première technologie de dépollution écologique de mégots de cigarettes en France. Ils collectent, dépolluent et recyclent les mégots de cigarettes sans eau ni solvant toxique afin de les transformer en isolant thermique pour le bâtiment ou textile. Afin de financer le traitement des mégots, TchaoMegot propose aux entreprises et collectivités des bornes de collecte personnalisables accompagnées d'éléments de communication (affiches, stickers...) afin de sensibiliser le public sur les conséquences du mégot sur notre environnement et notre santé.

Leur ambition ? Collecter et recycler les 25000 tonnes de mégots jetés chaque année en

France.

[Plus d'infos](#)

Jardins de Gaïa, Wittisheim, Bas-Rhin

Une maison de thés dédiée à l'art de la dégustation de thé au cœur de l'Alsace. Fondée il y a bientôt 30 ans, les Jardins de Gaïa distribuent des thés, tisanes et épices biologiques et équitables, en partenariat avec des producteurs du monde entier. Avec 750 références de thés, tisanes et épices bio, l'entreprise met un point d'honneur à travailler en direct avec de petits partenaires producteurs travaillant Agriculture biologique ou biodynamique et commerce équitable. Engagée pour le juste respect de la Terre et des Hommes qui la travaillent, l'entreprise située en Alsace privilégie le travail de proximité et l'emploi rural, notamment en humanisant au maximum sa production. Les thés sont aromatisés et conditionnés à la main, par plus de 30 employés à plein temps, par le réseau Esat régional et l'emploi de personnes défavorisées.

[Plus d'infos](#)

Alara Group, Entzheim, Bas-Rhin

Alara Group est le premier acteur français du management des risques liés aux rayonnements. Sa mission ? La physique des rayonnements et la biologie au service de la médecine et du management des risques pour mieux protéger les personnes, aider les professionnels et innover en cancérologie et imagerie. Son engagement ? Proposer des moyens de prévention adaptés et des innovations pour contribuer à la diminution des risques et augmenter l'efficacité thérapeutique. Le groupe est composé de 4 entreprises innovantes disposant d'une expertise de pointe.

[Plus d'infos](#)

Le Cèdre, Paray Le Monial, Saône et Loire

Entreprise à mission depuis 2020, le Cèdre - groupement d'achat, fédère déjà 11 000 structures (entreprises, groupes scolaires, professions libérales, diocèses, associations, ...) et les accompagne pour acheter autrement.

Objectif : favoriser une économie soucieuse du bien commun, respectueuse de l'Homme et de la planète. En mutualisant leurs achats, leurs adhérents bénéficient de 20% d'économies en moyenne sur leurs frais généraux, permettant ainsi de mieux gérer leur établissement. En étant tous acteurs du groupement, ils achètent ensemble, mieux et moins, dans le cadre de relations commerciales solidaires et équitables où la gratuité a toute sa place.

[Plus d'infos](#)

Sammode, Châtillon-sur-Saône, Vosges

Depuis sa création en 1927, Sammode n'a cessé d'améliorer ses produits d'éclairage, acquérant au fil des ans une réputation unique de fabricant indépendant aux normes rigoureuses, toujours à l'écoute de ses clients.

[Plus d'infos](#)

DOM et VIE, Villeneuve-la-Garenne, Hauts de Seine

DOM et VIE, c'est l'histoire de deux amis qui avaient envie de se lancer dans une aventure pour donner du sens à leur vie et apporter du bien-être.

Confrontés à la perte d'autonomie de leurs grands parents et à la difficulté de réaménager un domicile pour continuer à vivre chez soi, ils ont fondés DOMetVIE, une gamme d'équipements et de solutions adaptés aux séniors pour l'accès, le confort et le maintien à domicile des personnes à mobilité réduite.

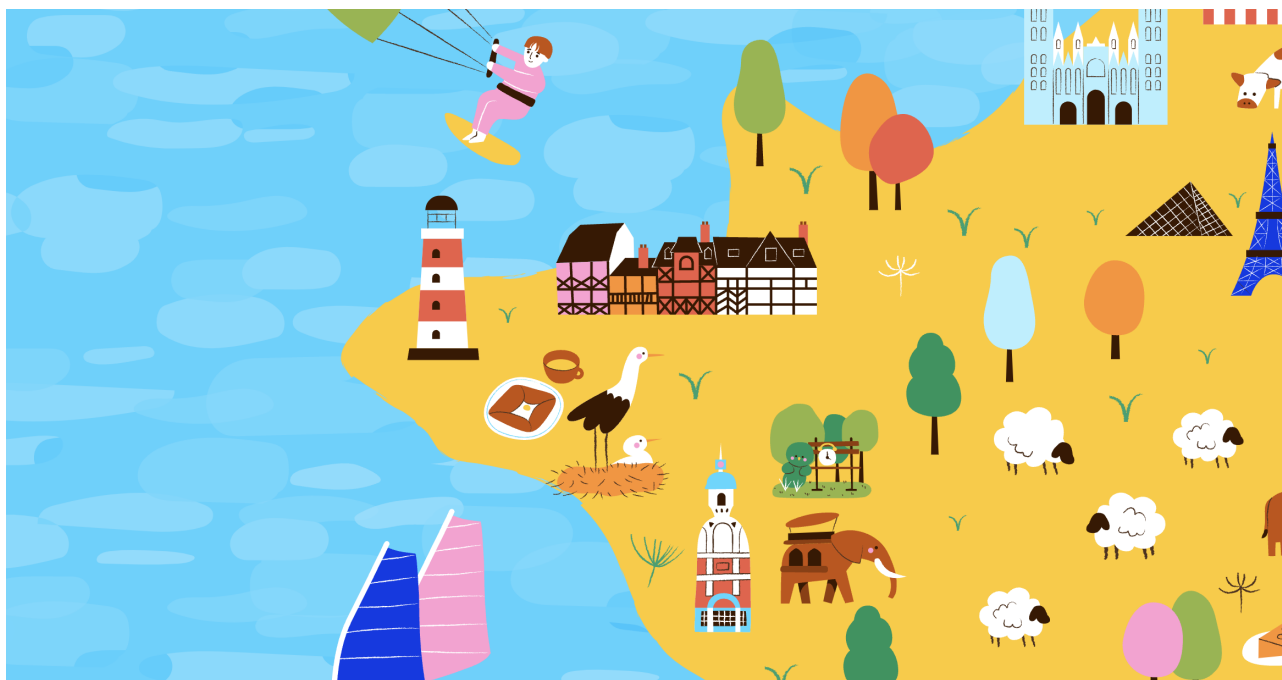
[Plus d'infos](#)

Mobilier de France, Creteil, Val de Marne

Mobilier de France est un fabricant et un vendeur de meubles depuis 1925. Mobilier de France s'est développé au fil du temps en proposant du mobilier à la hauteur des attentes des consommateurs. La marque conçoit et propose du mobilier sur mesure et personnalisable à volonté.

Elle a été élue meilleure enseigne de meuble 2023.

[Plus d'infos](#)



À lire aussi

MaddyTour : 15 entreprises innovantes à découvrir, du Nord-Ouest de la France

Article écrit par Maddytour avec Salesforce